

УДК 330.5

ИЗМЕРЕНИЕ УРОВНЯ БЕДНОСТИ: АНАЛИЗ ИМЕЮЩИХСЯ ПОДХОДОВ

ВАРВУС СВЕТЛАНА АНАТОЛЬЕВНА, канд. экон. наук, доцент Департамента экономической теории, Финансовый университет, Москва, Россия
varvus@mail.ru

Статья посвящена анализу современных подходов к измерению бедности. *Предмет исследования* – уровень бедности в России. *Цель работы* – оценка влияния дифференциации доходов населения на три уровня бедности (абсолютный, относительный и субъективный).

Информационной базой исследования послужили опубликованные данные Росстата об уровне жизни населения России, Института социальной политики НИУ ВШЭ. Построенная в работе кривая Лоренца характеризует социальное расслоение доходов населения в России. Сделан вывод о том, что применение различных методов (как монетарных, так и немонетарных) при оценке бедности приводит к различным интерпретациям полученных результатов. У каждого уровня исчисления бедности есть как положительные стороны, так и отрицательные. Поэтому в работе предложено сконструировать сводный (интегральный показатель бедности).

Ключевые слова: бедность; дифференциация доходов населения; коэффициент Джини; кривая Лоренца; прожиточный минимум; уровень безработицы; абсолютная, относительная и субъективная черта бедности.

Measuring the Poverty Rate: the Analysis of Existing Approaches

VARVUS SVETLANA A.,
*PhD (Economics), associate professor of the Economic Theory Department,
Financial University, Moscow, Russia*
varvus@mail.ru

The paper analyzes the current approaches to poverty measurement. The subject of the research is the poverty rate in Russia. The purpose of the research was to assess the impact of income differences on three levels of poverty (absolute, relative and subjective).

The research was based on publicly available data on the Russian living standards provided by the Russian Statistics Agency (Rosstat) and the Institute for Social Policy of the Higher School of Economics (HSE). The plotted Lorenz curve characterizes the social stratification of household incomes in Russia. It is concluded that the use of different methods (both monetary and non-monetary) in assessing the poverty leads to different interpretations of the results. Each poverty measurement approach has both positive and negative aspects. Therefore, it is suggested that a consolidated (integrated) poverty index should be developed.

Keywords: poverty; differentiation of household incomes; Gini coefficient; Lorenz curve; living wage; unemployment rate; absolute, relative and subjective poverty.

Необходимость усиления социальной направленности реформ

Важным элементом в воспроизводственной системе выступают доходы населения. Именно они способствуют производительному труду и

характеризуют качественное воспроизводство индивида. Снижение доходов одних групп населения и рост доходов у других групп приводят к усилению процессов дифференциации. Это увеличивает уровень бедности в стране, высокое

значение которого препятствует накоплению человеческого капитала, порождая замедление темпов экономического роста.

Глубина бедности тесно связана с уровнем экономического развития. Меняются факторы, порождающие бедность, ее масштабы и методы оценки. При этом одна из задач государства заключается в сокращении масштабов бедности. Следует согласиться с Л.Н. Овчаровой [1], что требуется совершенно новая концепция экономического развития с акцентом на показатели благосостояния и устойчивости развития, поскольку существует разрыв в информации о размере ВВП и его динамике и тем, что действительно значимо для благосостояния.

В России в 2016 г. произошло падение потребительского спроса¹ и реальных располагаемых доходов²; рост инфляции; структурные изменения в экономике; увеличение числа безработных (в I квартале) до 7,58 млн чел., или 5,9%; усиление инфляции; продление экономических санкций. Все это создает угрозу экономической безопасности России.

Исследование экономической природы бедности населения

Исследованием бедности и ее измерением занимались ученые с XVII в. (А. Смит, Д. Рикардо, Т. Мальтус, Ж.Б. Сэй, Д.С. Милль и др.), которые выявили, что бедность является результатом индустриального развития. По мнению Т. Мальтуса, бедность зависит от роста численности населения (в геометрической прогрессии), а средства существования — в арифметической прогрессии, что является результатом неотвратимости действия законов природы. К. Маркс рассматривал бедность с точки зрения причин возникновения, социального конфликта, связывая ее с особенностями капиталистического способа производства. Вместе с Ф. Энгельсом он обосновал деление бедности на абсолютную, относительную и социальную³. Критериями деления выступают

собственность на средства производства и их эксплуатация.

Исследованием бедности в Англии занимались Ч. Бут и С. Раунтри, которые подсчитывали возможности индивида удовлетворить свои основные потребности. В частности, Ч. Бут говорил, что бедность зависит от уровня доходов и удовлетворенных потребностей. По уровню дохода семьи, необходимого для приобретения пищи, жилья, одежды, С. Раунтри разделил население на бедных и богатых. Данный уровень он принял за абсолютную черту бедности. Исследования этих экономистов оказали существенное влияние на разработку концепций бедности. Так, Ф.А. Хайек отметил, что искоренить бедность невозможно, ее масштабы можно только сократить за счет повышения благосостояния населения. Интересен подход А. Сена к проблеме бедности (был отмечен Нобелевской премией). Благосостояние человека связано с набором функциональных возможностей. Их использование зависит от трех факторов: индивидуальных (физическое состояние индивидуума, пол, грамотность, интеллект), социальных (социальная политика государства, социальные нормы, дискриминация), институциональных (общественные блага, уровень развития инфраструктуры, институты). Иными словами, данный подход во главу угла ставит немонетарные инструменты измерения бедности.

Таким образом, экономисты признавали «двоякую» экономическую природу бедности населения. *Во-первых*, в определенных условиях бедность является импульсом к саморазвитию и, как следствие, двигателем экономического развития в целом. *Во-вторых*, усиление бедности приводит к углублению поляризации общества. Поэтому для решения задач по обеспечению роста материального благосостояния населения необходимо оценивать уровень доходов россиян и определять, какие факторы на нее влияют, какие мероприятия необходимы для сокращения бедности и повышения уровня жизни в России.

¹ Розничный товароборот за январь-июнь 2016 г. упал на 3,1%. По сравнению с 2014 г. товароборот сократился на 15%, что соответствует уровню 2008 г. URL: <http://www.gks.ru>.

² В январе 2016 г. по сравнению с декабрем 2015 г. реальные располагаемые доходы упали на 52%.

³ При абсолютной бедности рабочий мог предложить на продажу только свою способность к труду. Относительная бедность

формируется при сниженной доле национального дохода рабочего класса и одновременно высокой доле национального дохода капиталистов.

Подходы ученых к определению и измерению понятия «бедность»

Бедность (с точки зрения теории) характеризует состояние определенной группы людей, при котором достичь уровня благосостояния, соответствующего в данном обществе разумному минимуму, население не в состоянии⁴. Следует отметить, что возникают трудности с подсчетом разумного минимума. В процессе изучения литературы мы столкнулись с сопоставлением размера бедности с так называемой чертой бедности. При этом существующие статистические материалы не позволяют дать всесторонней оценки положения наименее обеспеченных слоев населения в терминах «базовых потребностей».

В экономической литературе сложились три подхода к определению бедности: абсолютная черта; относительная черта и субъективная оценка с выделением методов оценки на монетарные и немонетарные. Но в последнее время развивается альтернативная концепция, основанная на комбинировании этих черт, называемая как многокритериальная черта бедности. Рассмотрим подробно каждую из них.

Согласно абсолютному подходу бедность определяется исходя из минимальной потребительской корзины. Домашние хозяйства, не имеющие ресурсов для удовлетворения основных потребностей членов семьи, считаются бедными. Стоимость минимальной потребительской корзины научно обосновывается и утверждается правительством страны. Данный подход используется для оценки черты бедности в определенной стране. Для проведения же международных сопоставлений применяется показатель бедности Всемирного банка. Его значение, рассчитанное по ППС⁵, в 2015 г. составило 1,9 долл. США,

Формирование потребительской корзины происходило с применением нормативного и нормативно-статистического метода. Первый метод применялся в СССР, но при переходе к

рынку возникли трудности с установлением минимального списка товаров и услуг, наблюдаемым за ценами и т.д. Нормативно-статистический метод основан на методике М. Оршански. Критерием бедности выступал доход ниже стоимости продуктовой корзины, умноженной на три. Подобная продуктовая корзина обеспечивала минимальную потребность в белках, углеводах, жирах и калориях, т.е. на основе нормативного метода. Далее порог бедности корректируется на возраст и размер домохозяйства.

Особенности абсолютной бедности в России

В России для исчисления уровня бедности используется нормативный метод формирования состава и использования минимальной потребительской корзины. Потребительская корзина включает минимальные наборы продуктов питания, непродовольственных товаров и услуг, необходимых для сохранения здоровья человека и обеспечения его жизнедеятельности (рис. 1).

Проведенный анализ показал, что за годы экономического роста в России 2000–2015 гг. бедность сократилась более чем в два раза, поскольку произошло повышение среднемесячной номинальной заработной платы в 1,6 раза. Для того чтобы оценить «масштабы» бедности, необходимо обратиться к вопросам неравенства и особенностям дифференциации доходов населения в России⁶.

Кривая Лоренца характеризует распределение доходов между пятью (квинтильными) группами населения (рис. 2).

Доля первого квинтиля в 2015 г. составила всего 5,3% национального дохода. За 2015 г. доля доходов последней наиболее обеспеченной группы населения равнялась 47% национального дохода, поэтому Россию можно отнести к группе стран с высоким уровнем дифференциации [2]. Доходы «срединных» групп не претерпели существенных изменений. С 2008 по 2015 г. их доля (трех средних квинтилей) составила 47,7% от общего объема доходов населения. Однако после

⁴ Ж.П. Азеведо. Измерение бедности Всемирный банк. URL: <http://www.worldbank.org/content/dam/Worldbank/document/eca/central-asia/TJ-Poverty-Measurement-Media-Training-ru.pdf> (дата обращения: 28.08.2016).

⁵ Пресс-релиз. Всемирный банк. URL: <http://www.worldbank.org/ru/news/press-release/2015/10/04/world-bank-forecasts-global-poverty-to-fall-below-10-for-first-time-major-hurdles-remain-in-goal-to-end-poverty-by-2030> (дата обращения: 02.08.2016).

⁶ Составлено и рассчитано автором на основе данных Росстата. Росстат. URL: http://www.gks.ru/wps/wcm/connect/rosstat_main/rosstat/ru/statistics/population/level/ (дата обращения: 30.09.2016).

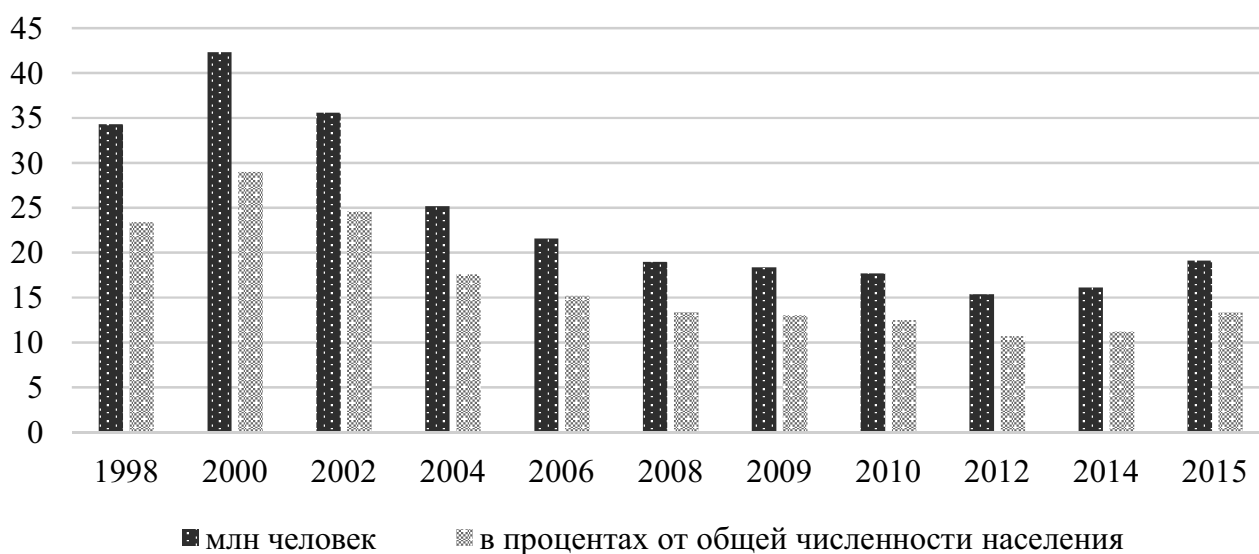


Рис. 1. Численность населения с денежными доходами ниже величины прожиточного минимума

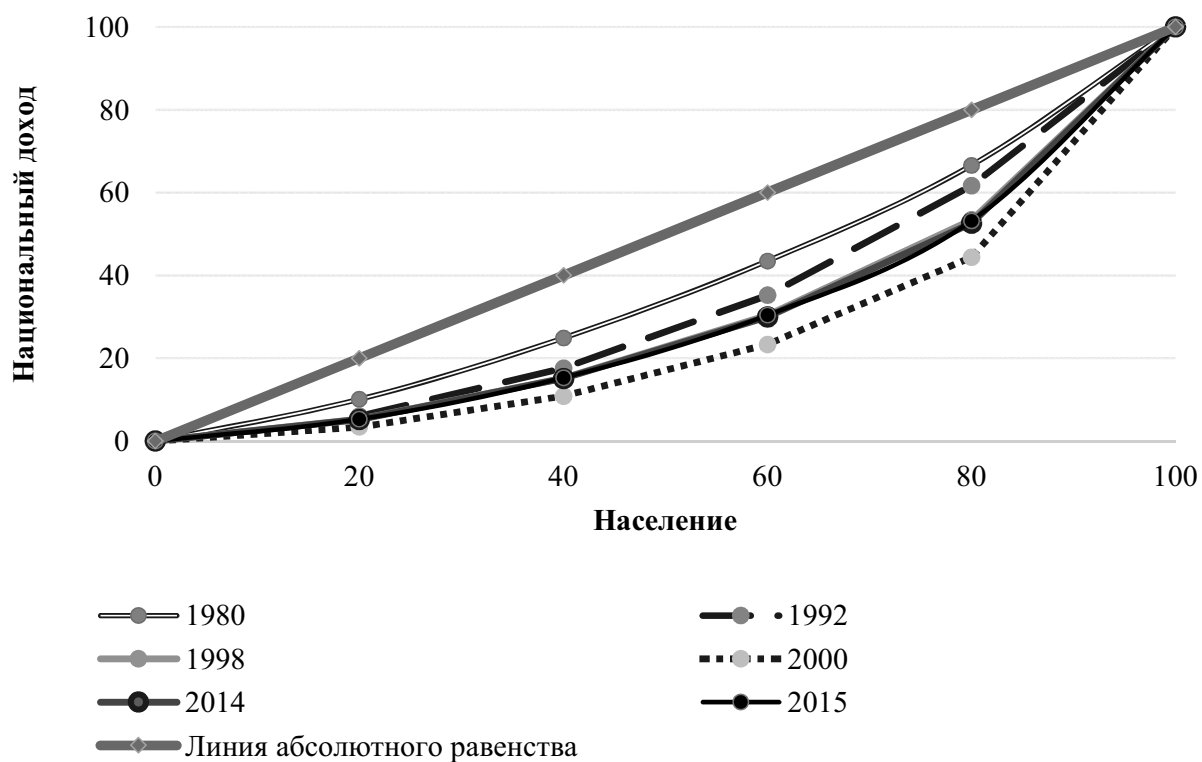


Рис. 2. Кривая Лоренца в России

финансового кризиса 2014 г. снова наметилась тенденция к сокращению средних групп⁷.

Исходя из рис. 3 коэффициент Джини неуклонно рос начиная с 2000 г., достигнув макси-

⁷ Составлено и рассчитано автором на основе данных Росстата. Росстат URL: http://www.gks.ru/wps/wcm/connect/rosstat_

main/rosstat.ru/statistics/population/poverty/ (дата обращения: 30.09.2016).

мального значения 0,422 в 2007 г. При этом экономика показывала внушительные темпы прироста ВВП, динамика изменения инвестиций продемонстрировала двухзначный рост. После мирового кризиса 2008 г. рухнули до отрицательных значений и темп прироста ВВП, и темп прироста инвестиций. Индекс Джини оставался постоянным на уровне 0,42 на протяжении трех лет. Начиная с 2012 г. экономика России вновь «прощупывает» дно экономического кризиса⁸.

Угрозу экономической безопасности страны представляет высокий уровень дифференциации доходов. Так, фондовый коэффициент (показывает, как соотносятся доходы 10% наиболее и 10% наименее обеспеченного населения) в период с 2008 по 2010 г. «взлетел» до 16,6. В 2014 г. произошла корректировка в сторону снижения до 16 раз, а по итогам 2015 г., без учета Республики Крым и Севастополя, коэффициент составил 15,6. Отметим, что в Москве фондовый коэффициент составляет 35,4, а по мнению экспертов, значение достигает запредельного уровня в 50

раз. Аналогичных показателей нет ни в одной стране мира [3].

Дефицит дохода характеризует глубину бедности. Его значение составило 5% в 2000 г., снизившись к 2015 г. до 1,3%⁹ (рис. 4).

Бедность в России существенно различается по типу проживания.

Если в 2002 г. бедных (66,2%) было в городах, то уже к началу 2015 г. бедность в городах сократилась до 61,1%, «переехав» в сельские поселения (рис. 5), в то время как в западных странах большая часть бедных проживает в городской местности. Что касается бедности по типу экономической активности (рис. 6), то бедными в 2008 г. были незанятые в размере 38,6% от общей численности населения, что больше показателя 2014 г. на 3%, или 35,6%¹⁰. При этом 2014 г. характеризуется высоким значением бедности среди работающего населения. Высокий уровень бедности характерен для

⁸ Составлено и рассчитано автором на основе данных Росстата. Росстат. URL: http://www.gks.ru/wps/wcm/connect/rosstat_main/rosstat/ru/statistics/population/level/ (дата обращения: 30.09.2016).

⁹ Составлено и рассчитано автором на основе данных Росстата. Росстат. URL: http://www.gks.ru/wps/wcm/connect/rosstat_main/rosstat/ru/statistics/population/level/# (дата обращения: 30.09.2016).

¹⁰ Составлено и рассчитано автором на основе данных Росстата. Росстат. URL: http://www.gks.ru/wps/wcm/connect/rosstat_main/rosstat/ru/statistics/population/level/# (дата обращения: 30.09.2016).

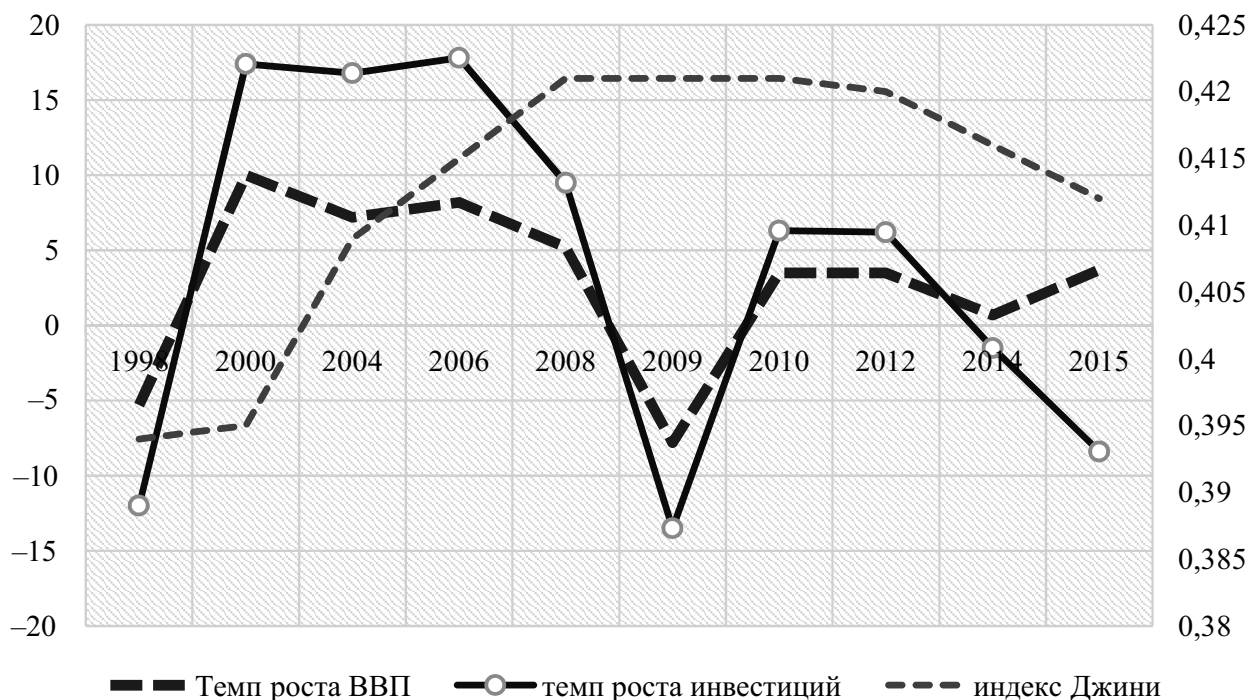


Рис. 3. Изменение ВВП, инвестиций и неравенство доходов населения



Рис. 4. Уровень бедности в России, 1998–2015 гг.

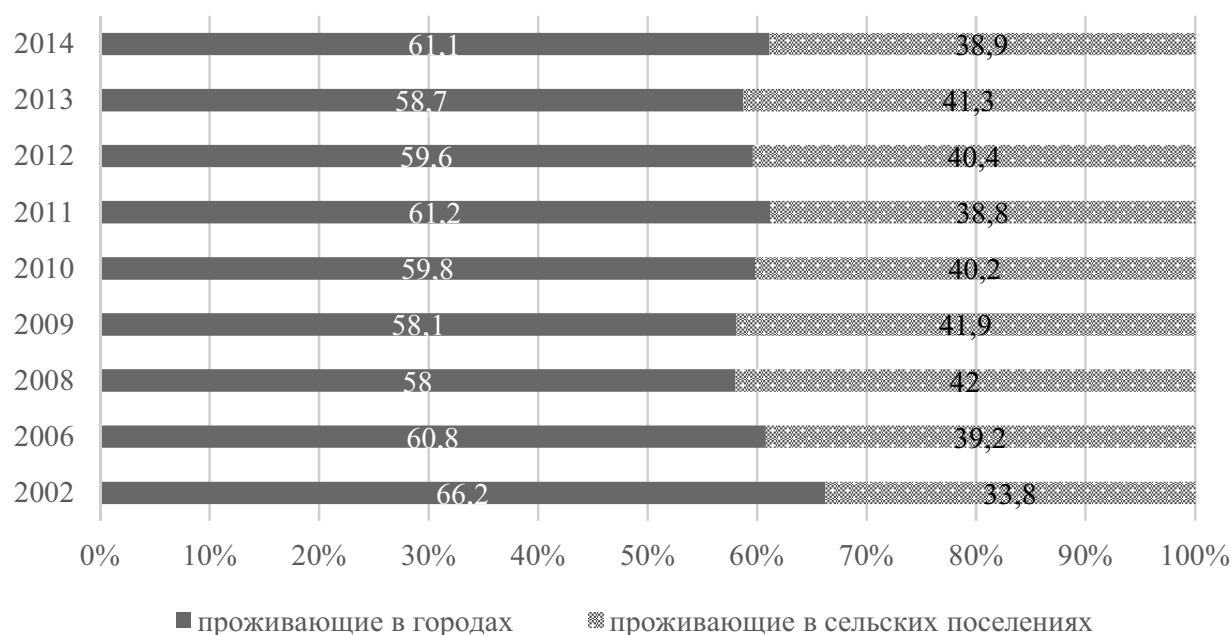


Рис. 5. Бедность в России по типу проживания, %

моногородов с единственным градообразующим предприятием [4].

Структура использования денежных доходов не претерпела существенных изменений в 2015 г. по сравнению с 1998 г. (рис. 7). При этом меньше всего денег население направило на покупку товаров в 2010 г. Однако при покупке валюты наблюдается два пика роста в 2012 г. и I квартале 2016 г. [5]. Боясь потерять сбережения,

россияне наращивали потребление, покупая товары длительного пользования: недвижимость, автомобили, телевизоры. Финансовые активы домохозяйств могли бы стать источником «длинных» денег для государства в условиях экономических санкций.

Анализируя диаграмму, можно сказать, что в 2015 г. у россиян проявилась большая склонность к покупке товаров и услуг по сравнению с 2014 г.,

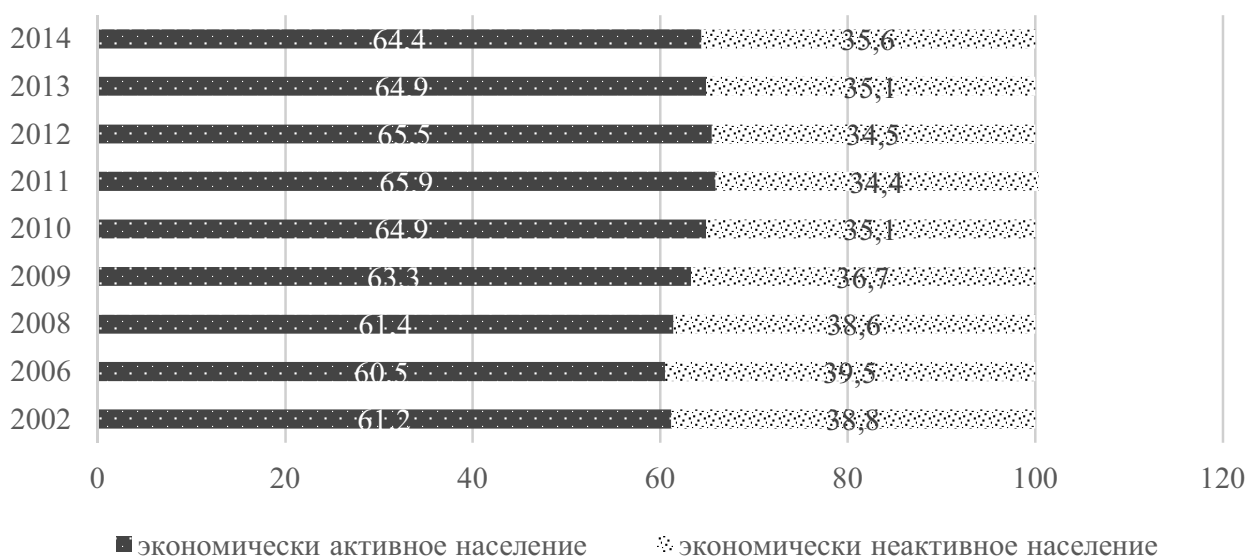


Рис. 6. Бедность в России по отношению к экономической активности, %

увеличившись на 14,2% (рис. 8). Модель поведения для 2009–2010 гг. характеризуется отказом от модели физического выживания. Россияне активно приобретали непродовольственные товары. Отметим, что 25% своих расходов они направляли на организацию отдыха, посещений ресторанов.

Относительный и субъективный уровень бедности

Относительная черта бедности причисляет к бедным население, которое не может обеспечить преобладающего стандарта потребления в обществе. Отклонение от стандарта называют депривацией. Стандарт потребления оценивают через величину доходов и расходов. При этом порог бедности принимается в 40–60% от величины медианного дохода в стране. Бедность домохозяйства рассматривается как высокая степень концентрации лишений. Этот подход используется ОЭСР и Евростатом. Наибольший вклад в развитие этого подхода внес П. Таунсенд, который экспертным путем определил список лишений, что вызвало много критики со стороны экономического сообщества. Измерение относительной черты бедности связано со шкалами эквивалентности, подразумевающими коэффициенты для приведения индивидуальных оценок к сопоставимому виду.

Субъективная черта бедности базируется на личностных оценках населением своего матери-

ального положения посредством социологических опросов. Эксперты ВШЭ провели в апреле 2016 г. мониторинг социально-экономического положения и социального самочувствия населения, согласно которому более 41% россиян признались в отсутствии денег на покупку еды, одежды. 31% пенсионеров оценивают свое положение как плохое [6]. Высокие риски бедности, подорожание товаров и девальвация сбережений заставляют россиян перейти к стратегии «осмотрительного» поведения.

Выводы

При расчете того или иного уровня бедности в основном используются монетаристские подходы, которые не учитывают скрытый доход, а при расчете субъективной бедности допускаются модели нерационального поведения. Иными словами, при переходе от одного уровня к другому некоторые группы бедных отсекаются и не попадают под выборку в связи с применением методики подсчета. Поэтому необходимо комплексно развивать многокритериальный уровень оценки бедности, который сочетает в себе все подходы.

Следует прислушаться к мнению Л.Н. Овчаровой [1], что при одновременном совмещении трех черт бедности образуется устойчивый слой бедности порядка 16% (это в случае использования трехкритериальной черты бедности). Если

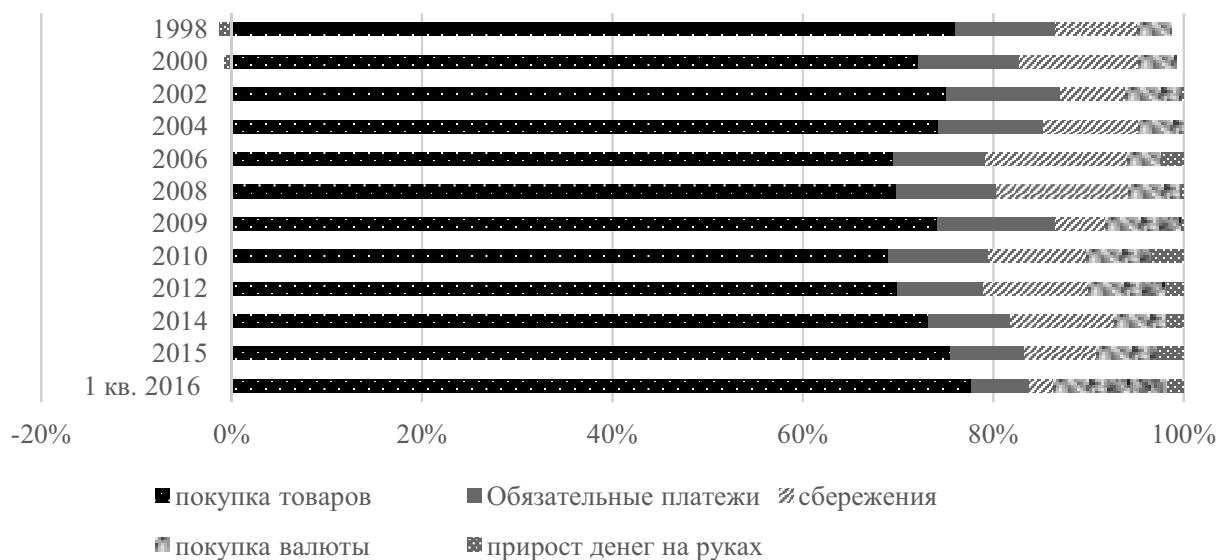


Рис. 7. Динамика структуры использования денежных доходов населения в России

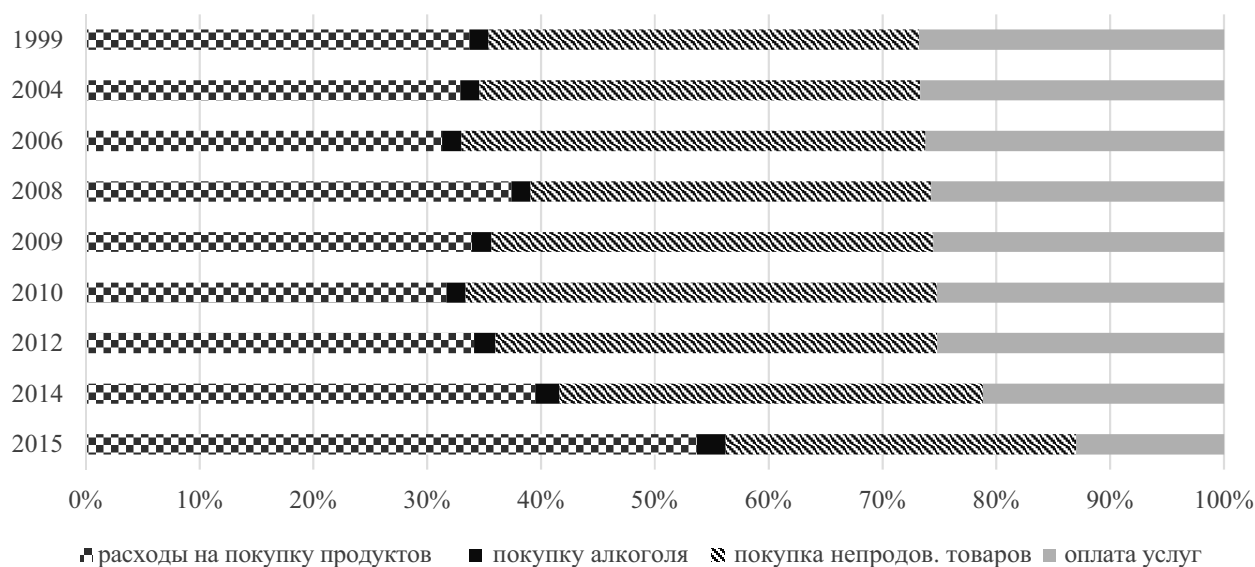


Рис. 8. Динамика структуры потребительских расходов в России, %

учитывать хотя бы один из критериев нищеты, то увеличение составило до 59% населения [7]. Оценивая уровень бедности, можно сказать, что он начинает повышаться с 2015 г. Это тревожный сигнал, который должен привлечь внимание государства. Бедными становятся работающие,

которые лишены доступа к получению высоких доходов, семьи с детьми, пенсионеры [8]. Увеличивается также количество экономически неактивных работников непенсионного возраста, что косвенно свидетельствует о маргинализации общества.

Литература

1. Овчарова Л.Н. Теоретико-методологические вопросы определения и измерения бедности // SPERO. 2012. № 16. Весна-лето. URL: http://spero.socpol.ru/docs/N16_2012_02.pdf (дата обращения: 03.09.2016).

2. Гринберг Р.С., Абрамова М.А., Андрианов В.Д., Ахапкин Н.Ю., Барковский А.Н. и др. Российская социально-экономическая система: реалии и векторы развития: монография. М.: Инфра-М, 2013. С. 236–251.
3. Шевяков А.Ю. Социально-экономическое неравенство: состояние и пути преодоления. Центр Сулакшина (Центр научной политической мысли и идеологии). 03.03.2015. URL: <http://rusrand.ru/analytics/ajushevjakov-sotsialno-ekonomicheskoe-neravenstvo-sostojanie-i-puti-preodolenija> (дата обращения: 30.09.2016).
4. Акчурина С.И., Варвус С.А. Обострение социально-экономического положения моногородов // Инновационная экономика: перспективы развития и совершенствования. 2016. Курск: Юго-Западный государственный университет, С. 22–28.
5. Информация о социально-экономическом положении России. Январь 2016. Росстат. URL: http://www.gks.ru/free_doc/doc_2016/info/oper-01-2016.pdf (дата обращения: 07.08.2016).
6. Население России в 2016 году: доходы, расходы и социальное самочувствие. Мониторинг НИУ ВШЭ. Июль 2016 / под ред. Л.Н. Овcharовой. М.: НИУ ВШЭ, 2016.
7. Варвус С.А. «Профиль» современной бедности // Вестник Таганрогского института управления и экономики. 2010. № 2. С. 69–73.
8. Ржаницына Л.С. Стимулирование труда и его производительность // Уровень жизни населения регионов России. 2014. № 2 (192). С. 36–44.

References

1. Ovcharova L.N. Teoretiko-metodologichesky questions of definition and measurement of poverty [Teoretiko-metodologicheskie voprosy opredelenija i izmerenija bednosti]. *SPERO*, 2012, No. 16. Spring-summer. Available at: http://spero.socpol.ru/docs/N16_2012_02.pdf (accessed 09.03.2016).
2. Greenberg R.S., Abramova M.A., Andrianov V.D., Akhapkin N.Yu., Barkovsky A.N., etc. Russian social and economic system: realities and vectors of development: monograph [Rossijskaja social'no-jekonomicheskaja sistema: realii i vektory razvitija: monografija]. Moscow, the Infra-M publishing House, 2013, pp. 236–251.
3. Shevyakov A.Yu. Social and economic inequality: state and ways of overcoming. Sulakshin's [Social'no-jekonomicheskoe neravenstvo: sostojanie i puti preodolenija. Centr Sulakshina] (Center of a scientific political thought and ideology). 03.03.2015. Available at: <http://rusrand.ru/analytics/ajushevjakov-sotsialno-ekonomicheskoe-neravenstvo-sostojanie-i-puti-preodolenija> (accessed: 09.30.2016).
4. Akchurina S.I., Varvus S.A. Aggravation of economic and social situation of one industry towns [Obostrenie social'no-jekonomicheskogo polozhenija monogorodov]. Innovative economy: prospects of development and improvement. Kursk, Southwest state university, 2016, pp. 22–28.
5. Information on economic and social situation of Russia. January, 2016. Rosstat [Electronic resource]. Available at: http://www.gks.ru/free_doc/doc_2016/info/oper-01-2016.pdf (accessed: 08.07.2016).
6. The population of Russia in 2016: income, expenses and social well-being [Naselenie Rossii v 2016 godu: dohody, rashody i social'noe samochuvstvie]. Monitoring of Higher School of Economics National Research University. July 2016 / under the editorship of L.N. Ovcharova. Moscow, Higher School of Economics National Research University, 2016.
7. Varvus S.A. "Profile" of modern poverty [«Profil'» sovremennoj bednosti]. *Vestnik Taganrogskego instituta upravlenija i jekonomik – Bulletin of the Taganrog institute of management and economy*, 2010, No. 2, pp. 69–73.
8. Rzhantsyna L.S. Work incentives and its productivity. *Stimulirovanie truda i ego proizvoditel'nost' – Standard of living of the population of regions of Russia*, 2014, No. 2 (192), pp. 36–44.